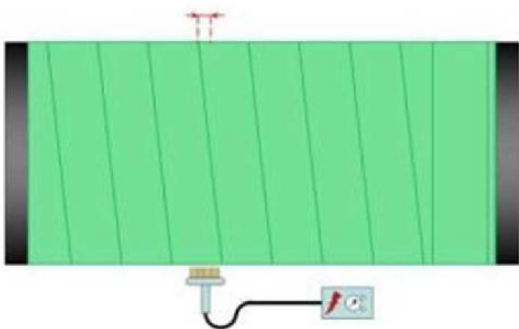




Virsmā sagatavota atbilstoši standartam St2 / St3



Klājiet Stopaq apļveidīgi, nenošprogojot materiālu. Apdrukātajai pusei jābūt vērstai tīšanas virzienā, lai drukāto līniju varētu izmantot kā atsauci 10 mm (½ collas) pārklājumam par iepriekšējo vijumu.



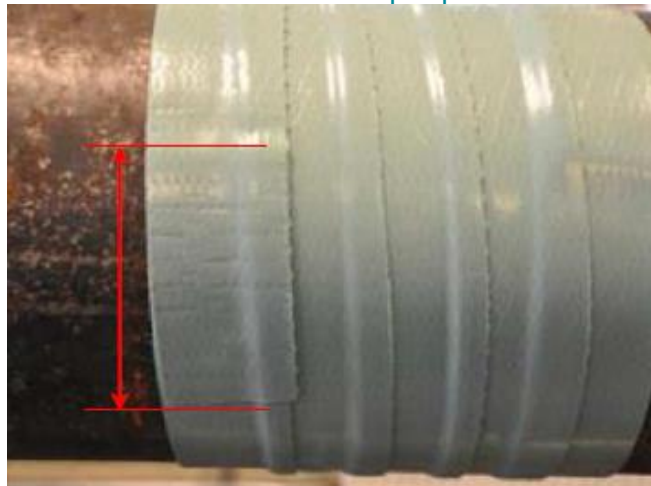
Turpiniet tīt spirālveidā, uzturot 10 mm (½") pārklājumu pār iepriekšējo vijumu, un pabeidziet apļveida tinumu. Cauruļvada pārbaude ar 15 kV spriegumu pēc Stopaq CZ(H) uzklāšanas.

Tinuma pamācība	
Caurules diametrs	Tinuma lentes izmērs
< 6"	50 mm x 5 m (2" x 164')
≥ 6"	100 mm x 10 m (4" x 328')

Spirālveida tinuma pielietojumu pamācība.



Stopaq tinuma krokojumu var izlabot, spēcīgi spiežot Stopaq virzienā uz āru no centra. Spiežot tiks izvadīt viss zem tinuma palikušais gaiss un tiek nodrošināta 100 % materiāla pielipšana.



Izvairieties no gaisa burbuļiem pārklājumā. Jaunus Stopaq tinuma lentes ruļļus jāuzklāj ar 100 mm (4") pārklājumu pār iepriekšējo tinumu.



Sāciet Stopaq ārējo tinumu ar apļveida tinumiem, nosprīgojot materiālu. Atstājiet 3 mm (0,12") atkailināta Stopaq galos.



Turpiniet spirālveida tinumu ar materiāla sprīgojumu ar 50 % pārklājumu pār iepriekšējo vijumu.



Apļveida tinuma beigās atstājiet 3 mm (0,12") atkailināta Stopaq. Pēdējais 180° tinums (ārējais tinums virs ārējā tinuma) jāuzklāj bez sprīgojuma.

Ārējā tinuma pamācība	
Caurules diametrs	Ārējā tinuma izmērs
< 4"	50 mm x 10 m (2" x 33')
"4"-10"	75 mm x 30 m (3" x 98,5')
10"-16"	100 mm x 30 m (4" x 98,5')
≥ 16"	150 mm x 30 m (6" x 98,5')

Pamācība spirālveida tinuma pielietojumiem.



Jaunus Stopaq tinuma lentes ruļļu jāuzklāj ar 100 mm (4") pārklājumu pār iepriekšējo tinumu. Vertikālām caurulēm ārējo tinumu jāuzklāj sākot no apakšas, lai pēc tam ūdens un augsne neaizķertos.



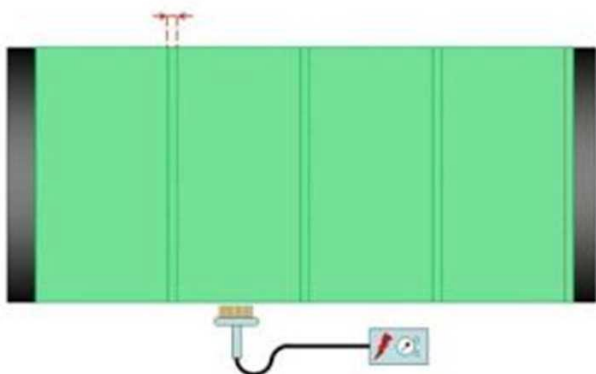
Nogrieziet pēdējo ārējo tinumu kā saiti stāvoklī pret plkst. 3 ar vērsumu uz leju, tad bez sprīgojuma spēcīgi piespiediet ārējo tinumu.



Virsmā sagatavota atbilstoši standartam St2 / St3.



Uzklājiet Stopaq apļveidīgi bez materiāla sprieguma.



Turpiniet tiešo tinumu ar pārklājumu pār iepriekšējo vijumu apmēram 10 mm (1/2"). Cauruļvada pārbaude ar 15 kV spriegumu pēc Stopaq CZ(H) uzklāšanas.

Tinuma lentes pamācība taisnam tinumam	
Caurules diametrs	Tinuma lentes izmērs
< 6"	200 mm (8")
≥ 6"	300 mm (12")

Taisnā tinuma pielietojumu pamācība



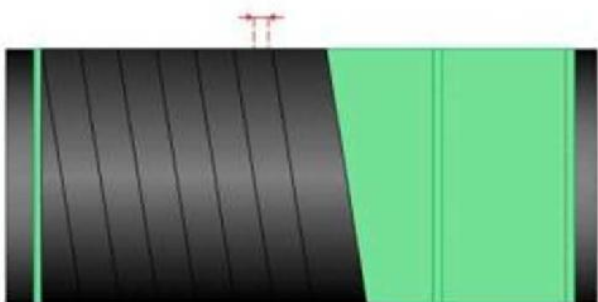
Apdrukātajai pusei jābūt vērstai tīšanas virzienā, lai drukāto līniju varētu izmantot kā atsauci 10 mm (1/2") pārklājumam par iepriekšējo vijumu.



Stopaq tinuma krokojumu var izlabot, spēcīgi spiežot Stopaq virzienā uz āru no centra. Spiežot tiks izvadīt viss zem tinuma palikušais gaiss un tiek nodrošināta 100 % materiāla pielipšana.



Stopaq ārējo tinumu vienmēr jāpielieto ar spirālveida tinumu. Sāciet Stopaq ārējo tinumu ar apļveida tinumiem, nospiegējot materiālu. Galā atstājiet 3 mm (0,12") atkailināta Stopaq.



Turpiniet spirālveida tīšanu ar pārklājumu pār iepriekšējo vijumu 50 %.



Apļveida tinuma beigās atstājiet 3 mm (0,12") atkailināta Stopaq. Pēdējais 180° tinums (ārējais tinums virs ārējā tinuma) jāuzklāj bez spriegojumu.

Ārējā tinuma pamācība	
Caurules diametrs	Ārējā tinuma izmērs
< 4"	50 mm x 10 m (2" x 33')
4"–10"	75 mm x 30 m (3" x 98,5')
10"–16"	100 mm x 30 m (4" x 98,5')
≥ 16"	150 mm x 30 m (6" x 98,5')

Pamācība taisnā tinuma pielietojumiem.



Jaunus Stopaq tinuma lentes ruļļu jāuzklāj ar 100 mm (4") pārklājumu pār iepriekšējo tinumu. Vertikālām caurulēm ārējo tinumu jāuzklāj sākot no apakšas, lai pēc tam ūdens neaizķertos.



Pēc uzklāšanas tūlīt aizberiet tranšeju.